

3ο Συνέδριο Γεωγραφικών Πληροφοριακών Συστημάτων και Χωρικής Ανάλυσης στη



Γεωργία και στο Περιβάλλον



Χωρική κατανομή τοπικής κλίμακας των προϊόντων Προστατευόμενης Γεωγραφικής Ένδειξης (ΠΓΕ) στην Ευρώπη και χαρακτηρισμός των περιοχών παραγωγής τους

Τσούτσος Μιχαήλ-Χρήστος

Γεωγράφος του Πανεπιστημίου Αιγαίου, MSc στη Γεωπληροφορική του ΕΜΠ

Κίζος Αθανάσιος

Καθηγητής στη Γεωγραφία της Υπαίθρου, Τμήμα Γεωγραφίας του Πανεπιστημίου Αιγαίου

Αθήνα, 12 Δεκεμβρίου 2019

Εισαγωγή

Μεταλλαγή στο μοτίβο της παραγωγής και της κατανάλωσης των αγρο-διατροφικών προϊόντων

➤ οφείλεται στον «εκσυγχρονισμό» της γεωργίας, όπου με απώτερο στόχο:

- ✓ τη μείωση του κόστους και
- ✓ την παραγωγή μεγαλύτερης ποσότητας τροφίμων



Βιομηχανική, μηχανοποιημένη και εντατικής κλίμακας ενέργεια

Τυποποιημένα και ομοιόμορφα προϊόντα
αμφισβητούμενης ποιότητας



Προσανατολισμός σε τοπικά και παραδοσιακά αγρο-διατροφικά προϊόντα

Συσχέτιση με συγκεκριμένες τοποθεσίες ή
με συγκεκριμένους παραγωγούς





Προϊόν Προστατευόμενης Γεωγραφικής Ένδειξης (ΠΓΕ)/Protected Geographical Indication (PGI) Product



«Γεωγραφική ένδειξη» νοείται η ονομασία που ταυτοποιεί ένα προϊόν και αντανακλά έναν οριοθετημένο γεωγραφικό χώρο, είτε είναι συγκεκριμένος τόπος, περιοχή ή χώρα (Κανονισμός (ΕΕ) αριθ. 1151/2012, άρθρο 5, παρ. 2) από τον οποίο:

- ✓ κατάγεται το προϊόν αυτό
- ✓ στον οποίο αποδίδεται ένα συγκεκριμένο ποιοτικό χαρακτηριστικό, ή φήμη, ή άλλο χαρακτηριστικό αυτού του προϊόντος, εξαιτίας της γεωγραφικής του προέλευσης
- ✓ στον οποίο εκτελείται ένα τουλάχιστον από τα στάδια της παραγωγής (παραγωγή, μεταποίηση ή προπαρασκευή).

Όνομα περιοχής = Ονομασία προϊόντος → Γιατί προστατεύεται;

- κάθε άμεση ή έμμεση εμπορική χρήση καταχωρισμένης ονομασίας
- κάθε κατάχρηση, απομίμηση ή επίκληση
- οποιαδήποτε άλλη ψευδή ή παραπλανητική ένδειξη
- οποιαδήποτε άλλη πρακτική ικανή να παραπλανήσει τους καταναλωτές.



Υλικά και Μέθοδοι

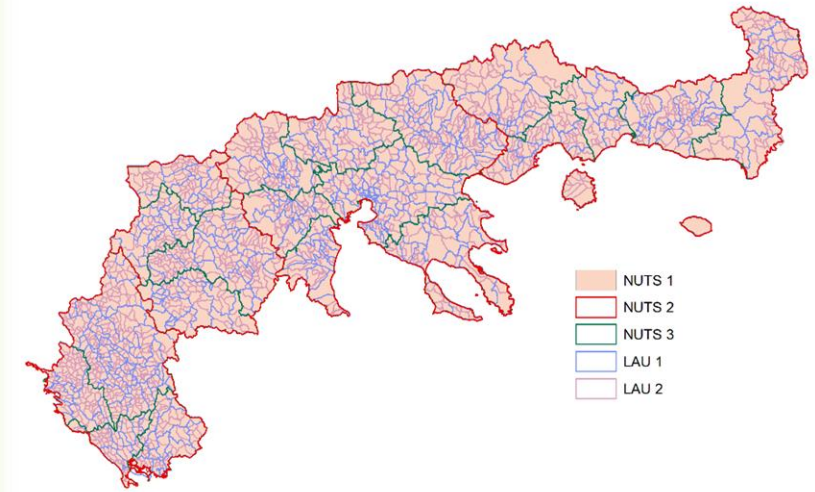
Παρατηρείται ότι τα προϊόντα ΠΓΕ παράγονται σε **όλα** τα διοικητικά επίπεδα:

- ▶ NUTS 1, NUTS 2, NUTS 3, LAU 1, LAU 2

Στόχος: η οπτικοποίηση της παραγωγής σε κάθε επίπεδο, ανάλογα το προϊόν

↳ Χωρική κατανομή στο επίπεδο LAU 2 → εργαλείο Spatial Join.

Για ποιες χώρες;



Ορισμός της Ευρώπης

Πληροφορίες ως προς τα διοικητικά επίπεδα της Eurostat

euromat
Your key to European statistics

European Commission > Eurostat > NUTS - Nomenclature of territorial units for statistics > Correspondence tables > National structures (EU)

NUTS - NOMENCLATURE OF TERRITORIAL UNITS FOR STATISTICS		NATIONAL STRUCTURES (EU-28)						
		<i>(last update 30/11/2018, based on NUTS 2016 and LAU 2018)</i>						
X	NUTS 1	#	NUTS 2	#	NUTS 3	#	LAU	#
BE	Gewesten / Régions	3	Provinces / Provinces	11	Arrondissementen / Arrondissements	44	Gemeenten / Communes	589
BG	Зони (Zoni)	2	Райони (Rajoni)	6	Области (Oblasti)	28	Общини (Obštini)	265
CZ	Území	1	Regiony soudržnosti	8	Kraje	14	Obce	6 258
DK	-	1	Regioner	5	Landsdele	11	Kommuner	99
DE	Länder	16	Regierungsbezirke	38	Kreise	401	Gemeinden	11 130
EE	-	1	-	1	Maakondade grupid	5	Linn, vald	79
IE	-	1	Regions	3	Regional Authority Regions	8	Electoral Districts	3 441
EL	Μεγάλες Γεωγραφικές Περιοχές (Megales Geografikes Perioches - Great Geographical Areas)	4	Περιφέρειες (Periferies - Regions)	13	Ομόδες Περιφερειακών Ενότητων (Omades Periferiakon Enotiton - Groups of Regional Units)	52	Δημοτικές / Τοπικές Κοινότητες (Dimotikes / Topikes Koinottes - Municipal / Local Communes)	6 133
ES	Agrupación de comunidades autónomas	7	Comunidades y ciudades Autónomas	19	Provincias + islas + Ceuta, Melilla	59	Municipios	8 124
FR	Z.E.A.T + DOM	14	Régions + DOM	27	Départements + DOM	101	Communes	35 358
HR	-	1	Regija	2	Županija	21	Gradovi i općine	556
IT	Gruppi di regioni	5	Regioni	21	Provincia	110	Comuni	7 960

euromat
Your key to European statistics

European Commission > Eurostat > NUTS - Nomenclature of territorial units for statistics > Correspondence tables > National structures (non-EU)

NUTS - NOMENCLATURE OF TERRITORIAL UNITS FOR STATISTICS		NATIONAL STRUCTURES (NON-EU)						
X	NUTS 1	#	NUTS 2	#	NUTS 3	#	LAU	#
IS	-	1	-	1	Hagskjrslu-svaedi	2	Sveitarfélög	74
LI	-	1	-	1	-	1	Gemeinden	11
NO	-	1	Landsdele	7	Fylker	18	Kommuner	n.a.
CH	-	1	Grossregionen Grandes regions Grandi regioni	7	Kantone Cantons Cantoni	26	Gemeinden Communes Comuni	2 240
ME	-	1	-	1	-	1	Населња (Naselja)	n.a.
MK	-	1	-	1	Статистички региони (Statistički regioni)	8	Општини (Opštini)	80
AL	-	1	-	3	Qarks	12	-	61

Υλικά και Μέθοδοι

- ▶ Χωρικά δεδομένα: Αναζήτηση των επιπέδων NUTS 1, 2, 3, LAU 1, 2 για κάθε κράτος που επιλέχθηκε
- ▶ Περιγραφικά δεδομένα:
 - ✓ 737 αγρο-διατροφικά προϊόντα:
 - Προστατευόμενης Γεωγραφικής Ένδειξης (ΠΓΕ/PGI)
 - Φάση επεξεργασίας της αίτησης: Έχει καταχωρισθεί (Registered) έως και τις 10 Ιουλίου 2019



Πηγή: Βάση δεδομένων του DOOR

(The Database of Origin & Registration)

10 rows | view 1 - 16 from 1.708 rows. 1 2 ... 107

Αριθμός φακέλου	Χώρα	Ονομασία	Τύπος αίτησης	Date	Φάση επεξεργασίας της αίτησης:
FR/PGI/0005/02433	Γαλλία	Kivi de Corse	ΠΓΕ	29/11/2019	Έχει δημοσιευθεί
IT/PDO/0005/02395	Ιταλία	Cappero delle Isole Eolie	ΠΟΠ	28/11/2019	Έχει δημοσιευθεί
HR/PDO/0005/02397	Κροατία	Paški sir	ΠΟΠ	25/11/2019	Έχει καταχωρισθεί
IT/PGI/0105/0495	Ιταλία	Asparago di Badoere	ΠΓΕ	25/11/2019	Έχει υποβληθεί αίτηση
IT/PDO/0205/0348	Ιταλία	Casatella Trevigiana	ΠΟΠ	22/11/2019	Έχει υποβληθεί αίτηση
IT/PDO/0105/0491	Ιταλία	Cinta Senese	ΠΟΠ	20/11/2019	Έχει δημοσιευθεί
IT/TSG/0007/02390	Ιταλία	Amatriciana tradizionale	ΕΠΠ	20/11/2019	Έχει δημοσιευθεί
FR/STG/0007/02486	Γαλλία	Berthoud	ΕΠΠ	15/11/2019	Έχει υποβληθεί αίτηση
EL/PGI/0105/0708	Ελλάδα	Πατάτα Νάξου Patata Naxou	ΠΓΕ	14/11/2019	Έχει υποβληθεί αίτηση
BE/PDO/0005/2261	Βέλγιο	Viees van het rood ras van West-Vlaanderen	ΠΟΠ	04/11/2019	Έχει καταχωρισθεί
LT/PGI/0005/02237	Λιθουανία	Kaimiškas Jovary alus	ΠΓΕ	31/10/2019	Έχει καταχωρισθεί
DE/PGI/0105/0688	Γερμανία	Aischgründer Karpfen	ΠΓΕ	30/10/2019	Έχει υποβληθεί αίτηση
IT/PGI/0005/2469	Ιταλία	Pesca di Delia	ΠΓΕ	24/10/2019	Έχει υποβληθεί αίτηση
DK/PGI/0005/00831	Δανία	Havarti	ΠΓΕ	23/10/2019	Έχει καταχωρισθεί
IT/PDO/0005/2384	Ιταλία	Mozzarella di Gioia del Colle	ΠΟΠ	21/10/2019	Έχει δημοσιευθεί
ES/PGI/0105/0056	Ισπανία	Espárrago de Huétor-Tájar	ΠΓΕ	18/10/2019	Έχει υποβληθεί αίτηση

10 rows | view 1 - 16 from 1.708 rows. 1 2 ... 107

Χωρική διάσταση προϊόντων:

- Φάκελος προϊόντος

► Δημοσιεύσεις των αιτήσεων τους στην επίσημη εφημερίδα της Ευρωπαϊκής Ένωσης

ΓΕΩΡΓΙΑ ΚΑΙ ΑΓΡΟΤΙΚΗ ΑΝΑΠΤΥΞΗ

DOOR

Ανακοίνωση χωρικού προοιγίου | Συνθήκες, συνθήκες | Αναζήτηση | Επισκοπή

ΕΛΛΗΝΙΚΑ (el) ▼

Ευρωπαϊκή Επιτροπή > Έκθεσία και αναφορά ανάπτυξης > Έκθεσία και Τόπος > DOOR > Denomination Information

Όνομα:	Bayrisch Blockmalz / Bayerischer Blockmalz / Echt Bayrisch Blockmalz / Aecht Bayerischer Blockmalz
Countries of Origin:	DE
Dossier Number:	DE/PGI/0005/01354
Φάση επεξεργασίας της αίτησης:	Έχει καταχωρηθεί
Ημερομηνία υποβολής:	22.07.2015
Date of Publication:	14.03.2018
Date of Registration:	28.11.2018

Official Journal Publications

Official Journal L392 28.11.2018

Official Journal C96 14.03.2018

C 96/38 14.3.2018

Επίσημη Εφημερίδα της Ευρωπαϊκής Ένωσης

ΛΟΙΠΕΣ ΠΡΑΞΕΙΣ

ΕΥΡΩΠΑΪΚΗ ΕΠΙΤΡΟΠΗ

Δημοσίευση αίτησης σύμφωνα με το άρθρο 50 παράγραφος 2 στοιχείο α) του κανονισμού (ΕΕ) αριθ. 1151/2012 του Ευρωπαϊκού Κοινοβουλίου και του Συμβουλίου για τα συστήματα ποιότητας των γεωργικών προϊόντων και τροφίμων

(2018/C 96/13)

Η παρούσα δημοσίευση παρέχει το δικαίωμα υποβολής ένστασης κατά της αίτησης τροποποίησης, κατά την έννοια του άρθρου 51 του κανονισμού (ΕΕ) αριθ. 1151/2012 του Ευρωπαϊκού Κοινοβουλίου και του Συμβουλίου (*).

ΕΝΔΙΑ ΟΙΤΡΑΦΘ

•BAYRISCH BLOCKMALZ• / •BAYERISCHER BLOCKMALZ• / •ECHT BAYRISCH BLOCKMALZ• / •AECHT BAYERISCHER BLOCKMALZ•

Αριθ. ΕΕ: DE-PGI-0005-01354 – 22.7.2015

ΠΟΠ () ΠΓΕ (X)

1. **Όνομασία(-ες)**
•Bayrisch Blockmalz / •Bayerischer Blockmalz / •Echt Bayrisch Blockmalz / •Aecht Bayerischer Blockmalz
2. **Κράτος μέλος ή τρίτη χώρα**
Γερμανία
3. **Περιγραφή του γεωργικού προϊόντος ή τροφίμου**
 - 3.1. **Τύπος προϊόντος**
Κλάση 2.3. Προϊόντα αρτοποιίας, ζαχαροπλαστικής, ζαχαρώδη παρασκευάσματα ή προϊόντα μισοκοποποιίας
 - 3.2. **Περιγραφή του προϊόντος για το οποίο ισχύει η ονομασία υπό 1**
(Εφεξής η ονομασία «Bayrisch Blockmalz» σημαίνει πάντοτε όλες τις παραλλαγές της ονομασίας)
Η «Bayrisch Blockmalz» είναι μια σκληρή καραμέλα, με γεύση βόνης, η οποία παράγεται από εκχυλίσματα βόνης. Οι κaramelles έχουν σκοτεινό καστανό χρώμα και ζυγίζουν από 3 g έως 9 g και, λόγω του τρόπου παραγωγής τους, έχουν ακανόνιστο σχήμα, σχεδόν παραλληλεπίπεδο ή κυβικό, αλλά μπορεί να είναι ακόμη και στρογγυλές. Η «Bayrisch Blockmalz» περιέχει ζάχαρο και σιρόπι, κaramella ζάχαρης από διάφορα είδη ζάχαρης και τουλάχιστον 5 % εκχυλίσματα βόνης ή 4 % ξηρά εκχυλίσματα βόνης.
 - 3.3. **Ζωοτροφές (μόνο για προϊόντα ζωικής προέλευσης) και πρώτες ύλες (μόνο για μεταποιημένα προϊόντα)**
Τα συστατικά είναι η ζάχαρη, το κaramelloποιημένο σιρόφι ζάχαρης, το εκχύλισμα βόνης και/ή το αποξηραμένο εκχύλισμα βόνης.
 - 3.4. **Ειδικά στάδια της παραγωγής τα οποία πρέπει να εκτελούνται εντός της οριοθετημένης γεωγραφικής περιοχής**
Όλα τα στάδια της παραγωγής, από την παρασκευή (δηλαδή από την ανάμιξη των συστατικών έως το ημικατεργασμένο προϊόν), έως το κομμάτισμα του μεγάλου σε σχήμα ημικατεργασμένου προϊόντος, με μηχανική διαργασία, για τον σχηματισμό του προϊόντος όπως είναι γνωστό με την ονομασία του, ήτοι οι βρώσιμες κaramelles, εκτελούνται εντός της οριοθετημένης γεωγραφικής περιοχής.

4. Concise definition of the geographical area:

The geographical area of the porc d'Auvergne PGI consists of the cantons and municipalities of:

- for Allier (03): all cantons
- for Puy de Dôme (63): all cantons, except the municipalities of Aigueperse, Aubiat, Aulnat, Bas-et-Lezat, La Bourboule, Bussières-et-Pruns, Cellule, Chappes, Chastreix, Chavaroix, Le Cheix, Clerlande, Efflat, Eglise-neuve-d'Entraignes, Ennezat, Entraignes, Espinhal, Gerzat, La Godivelle, La Tour-d'Auvergne, Lussat, Malinrat, Les Martres-d'Artière, Les Martres-sur-Morge, Mont-Dore, Montpensier, La Moutade, Murat-le-Quaire, Pessat-Villeneuve, Picherande, Pont-du-Château, Mont-André-le-Coq, Saint-Beauzire, Saint-Clement-de-Régnat, Saint-Donat, Saint-Genès-Champagne, Saint-Ignat, Saint-Laure, Sardon, Surat, Thuret, Varennes-sur-Morge, Villeneuve-les-Cerfs
- for Haute Loire (43): all cantons
- for Cantal (15): all cantons, except the municipalities of Anglards-de-Salers, Arpchon, Badalilhac, Brezons, Cheylade, Le Claux, Collandres, Diemme, Le Falgoux, Le Fau, Fontanges, Giou-de-Mamou, Girgols, Jou-sous-Monjou, Lacapelle-Barres, Laroqueville, Lascelle, Lavessière, Lavignerie, Malbo, Mandailles-Saint-Julien, Marmanhac, Pailherols, Poinmilliac, Raulhac, Saint-Bonne-de-Salers, Saint-Cernin, Saint-Clément, Saint-Cyprien-de-Jordane, Saint-Clement, Saint-Etienne-de-Charlat, Saint-Hippolyte, Saint-Jacques-des-Blats, Saint-Martin-Valmeroux, Saint-Paul-de-Salers, Saint-Projet-de-Salers, Saint-Simon, Saint-Vincent-de-Salers, Salers, Thézac, Tournemie, Trizac, Le Vaulmier, Veltzig, Vic-sur-Cère, Yollet
- for Nièvre (58):
 - Canton of Dornes: municipalities of Dornes, Toury-sur-Jour
 - Canton of Fours: municipalities of Charrin, Montambert, Saint-Hilaire-Fontaine
- for Saône et Loire (71):
 - Cantons of Bourbon-Lancy, Digoin, Gueugnon, Issy-l'Évêque: all municipalities
 - Canton of Marcigny: municipalities of Artaix, Bourg-le-Comte, Cérin, Chambilly, Chenay-le-Châtel, Melay, Montcaux-Étoile, Vindey
 - Canton of Paray-le-Monial: municipality of L'Hôpital-le-Mercier
- for Loire (42):
 - Cantons of Noirétable, La Pacaudière, Saint-Bonnet-le-Château, Saint-Georges-en-Couzan, Saint-Haon-le-Châtel, Saint-Jean-Soleymieux, Saint-Just-en-Chevalat: all municipalities
 - Canton of Boën: municipalities of Aillex, Boën, Cézac, Débat-Rivière-d'Orpra, L'Hôpital-sous-Rochefort, Legneux, Marçilly-le-Châtel, Marcoux, Pralong, Saint-Laurent-Rochefort, Saint-Satier, Trellins

C 311/30 14.11.2010

Official Journal of the European Union

— Canton of Firminy: municipality of Cabon

— Canton of Montbrison: municipalities of Bad, Lesnoy-Châtel, Esserines-en-Châtelroif, Légnosse, Légnosse-Roché, Saint-Thomé-Le-Grand, Verrières-en-Forez

— Canton of Roanne-Nord: municipalities of La Rivasson-Duni, Brionnais, Mably

— Canton of Roanne-Sud: municipalities of Lempdes, Ouches, Pouilly-les-Nonains, Rorges, Saint-Jean-Maurice-sous-Loire, Saint-Léger-sur-Roanne, Villemonais, Villerey

— Canton of Saint-Germain-Laval: municipalities of Amion, Bully, Dancé, Géraillac, Lanté, Sully, Sully-sur-Loire, Saint-Georges-de-Roanne, Saint-Jean-d'Oude, Saint-Martin-de-Sarvet, Saint-Paul-de-Vindry, Saint-Polycarpe, Sourennes

— Canton of Saint-Jean-Saint-Rambert: municipality of Chambles

— for Ardèche (07):

— Canton of Annonay-Sud: municipality of Saint-Julien-Vivarez

— Canton of Coaraze: municipalities of Coaraze, Isardis, Lachapelle-Grailloux, Lepoivre

— Canton of Montpezat-sous-Banion: municipality of La Blage

— Canton of Saint-Agnès: municipalities of Drevon, Mars, Saint-Agnès, Saint-André-en-Vivarois

— Canton of Saint-Martin-de-Valamas: municipalities of Boiss, La Rochette, Saint-Clément

— Canton of Saillères: municipality of Saint-Pierre-en-Dore

— for Loiret (45):

— Cantons of Amont-Aubry, Châteaumeil-de-Randon, Jouarre, Grandnoy, Langy, Le Malzac-Ville, Nohant, Saint-Amand, Saint-Amand-sur-Lognon, Saint-Clément-d'Apcher: all municipalities

— Canton of Méné-Sud: municipalities of Le Bors, Chant-Nouard, Pithou

— Canton of Saint-Germain-de-Tell: municipalities of Les Hermans, Les Sables, Trellins

— Canton of Villiers: municipality of La Bastille-Paroisse

— for Aveyron (12):

— Canton of Aubus, Decusselle, Entraygues-sur-Truyère, Espalion, Mar-de-Barrez, Saint-Amand-de-Cru, all municipalities

— Canton of Capdenac-Gare: municipality of Bouillac

— Canton of Conques: municipalities of Conques, Grand-Vabre, Nouillac, Saint-Etienne-de-Land, Sérénès

— Canton of Estang: municipalities of Campuz, Cousson, Estang, Le Nayrac, Sébazac

— Canton of Lagnac: municipalities of Montpeyrou, Soulas-Bonval

— Canton of Saint-Genès-d'Olt: municipalities of Aurelle-Verville, Pétrelle, Pomayros, Saint-Fal-de-Olt, Saint-Genès-d'Olt

— Canton of Saint-Genès-sur-Agout: municipalities of Casteln, Gratais, Saint-Genès-sur-Agout, Vime-en-Vallade

— for Lot (46):

— Canton of Figeac, Soucyrie, La Tronçay: all municipalities

— Canton of Brannezac: municipalities of Belmont-Brennac, Cabon, Cornac, Estal, Gagnac-sur-Cère, Glanes, Laval-de-Cère, Teyssies

— Canton of Figeac-Casteln: municipality of Figeac-Casteln

16.11.2010 C 311/21

Official Journal of the European Union

— Canton of Lacapelle-Marival: municipalities of Labanhe, Molères, Saint-Maurice-en-Quercy, Sainte-Colombe

— Canton of Saint-Céré: municipalities of Bannes, Frayssinhes, Laoulle-Lentillac, Saint-Céré, Saint-Laurent-les-Tours, Saint-Paul-de-Yrie

— for Corrèze (19):

— Canton of Mercœur, Saint-Privat: all municipalities

— Canton of Bort-les-Orgues: municipality of Bort-les-Orgues

— for Creuse (23):

— Cantons of Abant, Aubouin, Auzanets, Bellegarde-en-Marche, Bonnat, Bouaize, Chambon-sur-Vouire, Châlus-Mablat, Chénérailles, Evaux-les-Bains, Joranges, Saint-Sulpice-les-Champs: all municipalities

— Canton de Crocq: municipalities of Bayville, Crocq, La Marzière-aux-Bons-Hommes, Méréchal, Poucharrand, Saint-Agnès-prie-Croq, Saint-Bard, Saint-Georges-Nigremont, Saint-Maurice-prie-Croq, Saint-Ondré-prie-Croq, Saint-Pardoux-d'Arnet, La Villemeuve, La Villemeuve

— Canton of Felletin: municipalities of Felletin, Monier-Rozelle, Sainte-Feyre-de-Montagne, Saint-Frion, Saint-Quentin-La-Chabanne, Vallière

— Canton of Guéret-Nord: municipalities of Ladapeyre, Ajain, Gléni, Jouffat, Saint-Fiel

— Canton of Guéret-Sud-Est: municipalities of Saint-Laurent, Sainte-Feyre, La Saumière

— for Cher (18):

— Canton of Charreton-et-Cher: municipality of Coust

— Municipalities of Chateaufort, Le Châtel, Sautais-le-Potier: all municipalities

— Canton of Châteaumeil-sur-Cher: municipalities of Chantonn, Saint-Symphorien, Valléay

— Canton of Lignères: municipalities of La Celle-Condé, Ineuil, Lignères, Saint-Hilaire-en-Lignères, Touchay

— Canton of Saint-Amand-Montrond: municipalities of Bourais, Colombrin, Divant, Fages-Allechamps, La Goutte, Marçay, Noizière, Orchaux, Ovaal, Saint-Amand-Montrond

— for Indre (36):

— Cantons of Aiguunne, Saint-Séver-sur-Indre: all municipalities

— Canton of La Châtre: municipalities of La Bertheuville, Beines, Champillet, Chassignoles, La Châtre, Lacs, Louvois-Saint-Laurent, Le Magry, Montlevêq, La Motte-Fréault, Nees, Nohant-Vic, Saint-Chartier, Saint-Christophe-en-Boucherie, Thèves-Saint-Julien, Verneuil-sur-Aigrie, Vieq-Exempt

— Canton of Neuvy-Saint-Sépulchre: municipalities of Fougères, Saray

Χαρτογραφούνται όλα προϊόντα παράγοντα από τις χώρες της Ευρώπης για τις οποίες η Eurostat παρέχει πληροφορίες για τα διοικητικά τους επίπεδα.

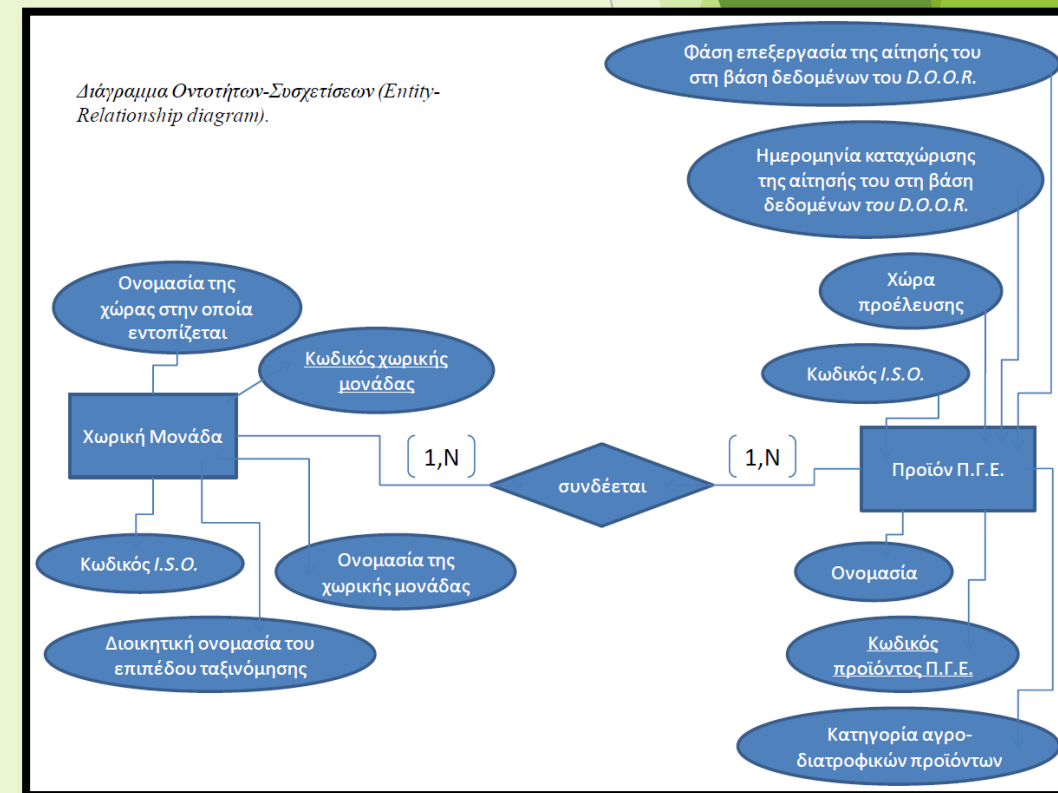
Μεθοδολογία

Παρατηρείται ότι: Ένα προϊόν παράγεται σε τουλάχιστον μία χωρική μονάδα (από NUTS 1 σε LAU 2) και μία χωρική μονάδα παράγει περισσότερα του ενός προϊόντα.



1. Δημιουργία γεωγραφικής βάσης δεδομένων της μορφής *ESRI File Geodatabase* στο *ArcGIS 10.3*
2. Δημιουργία μίας δυαδικής κλάσης συσχετίσεων, τύπου «πολλά προς πολλά»-N:M, που βασίζεται στο διάγραμμα οντοτήτων συσχετίσεων.
3. Ανασκόπηση της αίτησης του προϊόντος στην ενότητα 4:
«Συνοπτική οριοθέτηση της γεωγραφικής περιοχής»
5. Αναζήτηση σε περιβάλλον GIS της χωρικής μονάδας που παράγει το προϊόν σύμφωνα με την αίτηση
6. Αντιστοίχιση του προϊόντος

Οι αντιστοιχήσεις προϊόντων και χωρικών μονάδων ανέρχονται σε 20604 καταγραφές, παρόλο που τα προϊόντα είναι 737.



Αποτελέσματα

Οι χώρες της νοτιο-δυτικής Ευρώπης και η Γερμανία περιλαμβάνουν τις περισσότερες διοικητικές μονάδες που παράγουν προϊόντα.

Υπάρχουν προϊόντα που παράγονται τόσο σε τοπική όσο και σε εθνική κλίμακα.

Προϊόν	Ονομασία προϊόντος	Κατηγορία προϊόντος	Έκταση (Km ²)
NO/PGI/0005/01360	Fenalår fra Norge	Κλάση 1.2. Προϊόντα κρέατος (μαγειρευτά, παστά, καπνιστά, κ.λπ.)	437570,26
SE/PGI/0017/1561	Svecia	Κλάση 1.3. Τυριά	425286,6
GB/PGI/0005/00863	Scottish Wild Salmon	Κλάση 1.7. Νωπά ψάρια, μαλάκια και μαλακόστρακα και προϊόντα αυτών	92526,34
AT/PGI/0005/0249	Steirischer Kren	Κλάση 1.6. Φρούτα, λαχανικά και δημητριακά νωπά ή μεταποιημένα	0,010757
AT/PGI/0017/1460	Steirisches Kürbiskernöl	Κλάση 1.5. Έλαια και λίπη (βούτυρο, μαργαρίνη, λάδι, κ.λπ.)	0,010757
ES/PGI/0117/0098	Espárrago de Navarra	Κλάση 1.6. Φρούτα, λαχανικά και δημητριακά νωπά ή μεταποιημένα	0,029806

Περισσότερο από το 50% των διοικητικών ενοτήτων της Γαλλίας παράγουν μόνο κρέατα και φρούτα-λαχανικά.

Τη διπλάσια ποσότητα κρεάτων παράγει η Γαλλία από την Ισπανία.

Πίνακας 1: Σύνολο προϊόντων ΠΓΕ ανά χώρα παραγωγής

A/A	Χώρα	Σύνολο NUTS 1, 2, 3 / LAU 1, 2 που παράγουν	A/A	Χώρα	Σύνολο NUTS 1, 2, 3 / LAU 1, 2 που παράγουν
1	Γαλλία	11109	15	Αυστρία	70
2	Ισπανία	3435	16	Ιρλανδία	27
3	Ιταλία	2259	17	Ρουμανία	27
4	Πορτογαλία	1152	18	Βουλγαρία	23
5	Γερμανία	534	19	Κάτω Χώρες	18
6	Σλοβακία	372	20	Δανία	11
7	Ηνωμένο Βασίλειο	314	21	Φινλανδία	11
8	Κροατία	286	22	Νορβηγία	7
9	Πολωνία	246	23	Λιθουανία	6
10	Ελλάδα	209	24	Λουξεμβούργο	6
11	Σλοβενία	164	25	Σουηδία	6
12	Βέλγιο	127	26	Κύπρος	4
13	Τσεχία	99	27	Λετονία	2
14	Ουγγαρία	79	28	Τουρκία	1

Πίνακας 3: Οι κατηγορίες των ΠΓΕ που παράγονται από τουλάχιστον 1500 NUTS/LAU

Χώρα	Κατηγορία προϊόντος	NUTS /LAU	Έκταση (Km ²)	Ελάχιστη (Km ²)	Μέγιστη (Km ²)
Γαλλία	Κλάση 1.1. Κρέατα (και βρώσιμα παραπροϊόντα σφαγείων)	4603	1307592,9	0,57	45285,9
Ισπανία	Κλάση 1.1. Κρέατα (και βρώσιμα παραπροϊόντα σφαγείων)	2148	524061,3	0,18	91832,2
Γαλλία	Κλάση 1.6. Φρούτα, λαχανικά και δημητριακά νωπά ή μεταποιημένα	1622	254432,2	0,21	24809,1

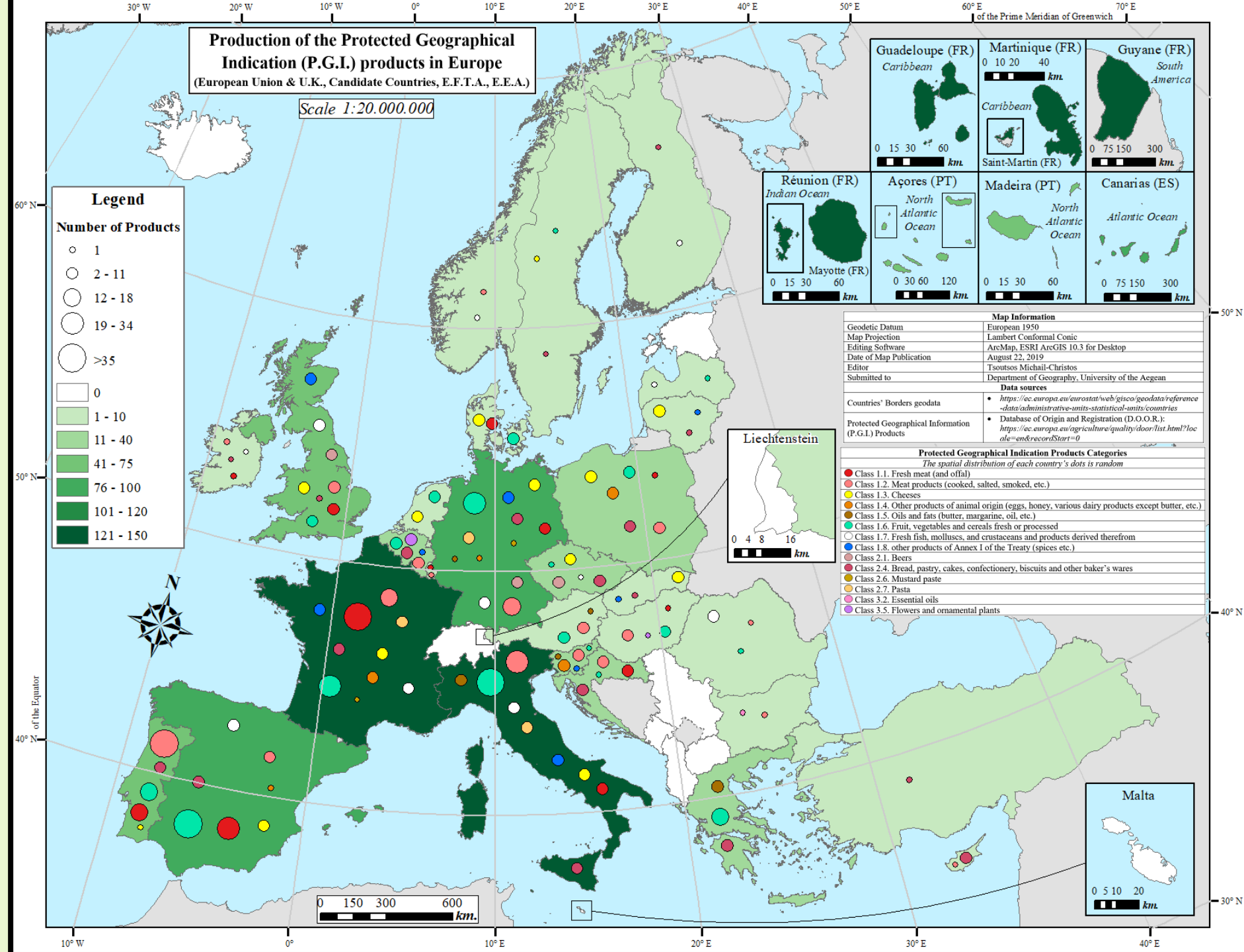
Αποτελέσματα

Χάρτης 1: Χωρική κατανομή των προϊόντων ΠΓΕ σε εθνικό επίπεδο

- 28 χώρες της Ευρώπης παράγουν
- 27 της Ευρωπαϊκής Ένωσης
- μαζί με το Ηνωμένο Βασίλειο
- και η Νορβηγία

Η Γαλλία, η Ιταλία, η Ισπανία και η Γερμανία παράγουν τα περισσότερα προϊόντα στην Ευρώπη.

Η Γερμανία, μαζί με τη Γαλλία, την Ιταλία και το Η.Β. παράγουν τα περισσότερα είδη προϊόντων.



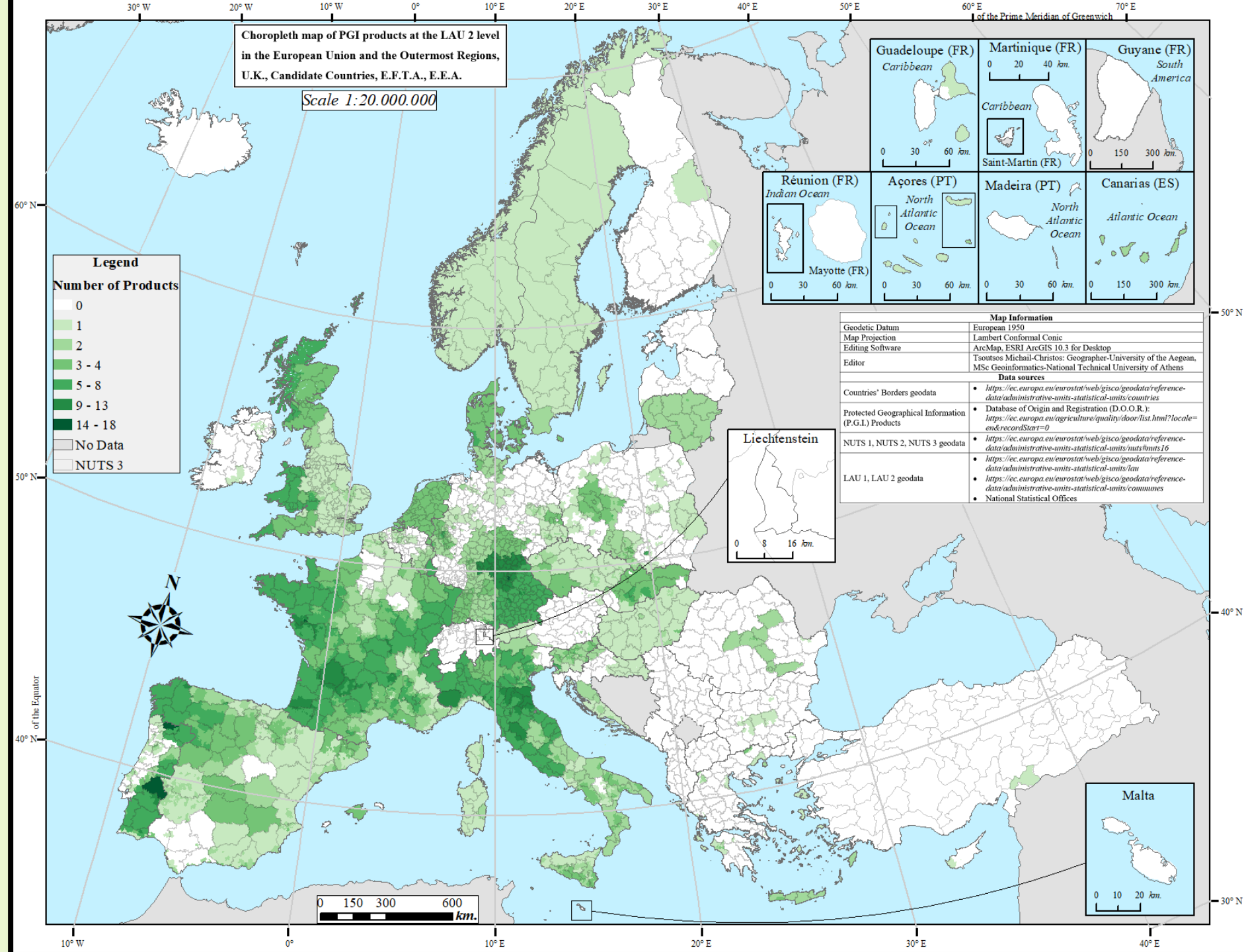
Αποτελέσματα

Χάρτης 2: Χωρική κατανομή των προϊόντων ΠΓΕ στο τοπικό επίπεδο LAU 2 με υπόβαθρο τα όρια του επιπέδου NUTS 3

Εκτεταμένη γεωγραφική συνέχεια
➤ Κάμποσες δημοτικές ενότητες παράγουν έστω 1 ή 2 προϊόντα.

Όσο η παραγωγή αυξάνεται τόσο τείνει να συγκεντρώνεται χωρικά.

Μερικές από τις άκρως απόκεντρες περιοχές της Ευρωπαϊκής Ένωσης παράγουν προϊόντα ΠΓΕ.

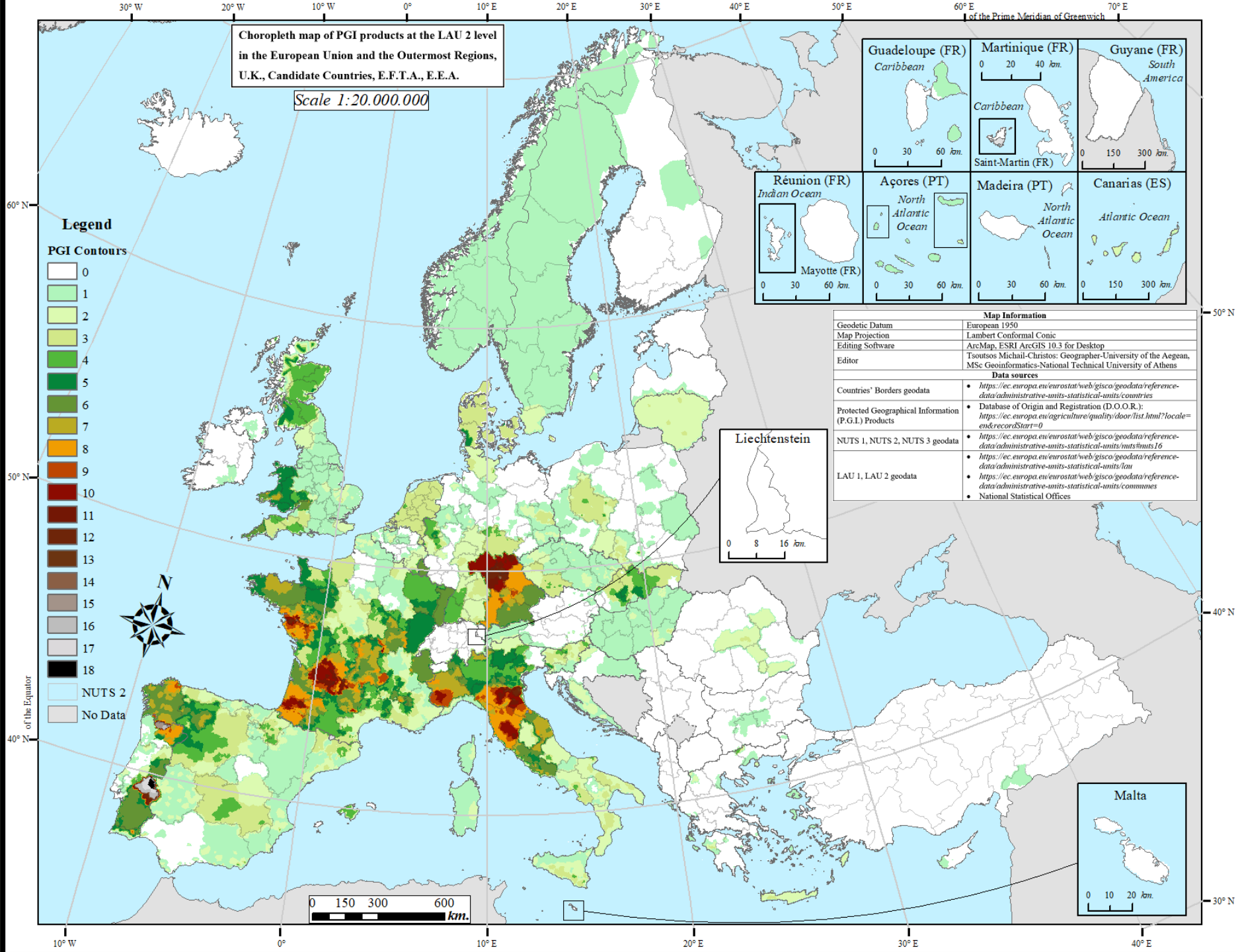


Αποτελέσματα

Χάρτης 3: Ισοπληθείς καμπύλες με το πλήθος των προϊόντων που παράγονται σε LAU 2

Τα “clusters” της παραγωγής τοποθετούνται στην:

- ▶ Ιταλία
 - ✓ Εμίλια-Ρομάνια, Τοσκάνη, Πεδεμόντιο
- ▶ Γερμανία
 - ✓ Φραγκονία
- ▶ Γαλλία
 - ✓ Ακουιτανία, Λίγηρας
- ▶ Πορτογαλία
 - ✓ Αλεντέχο, Νόρτε



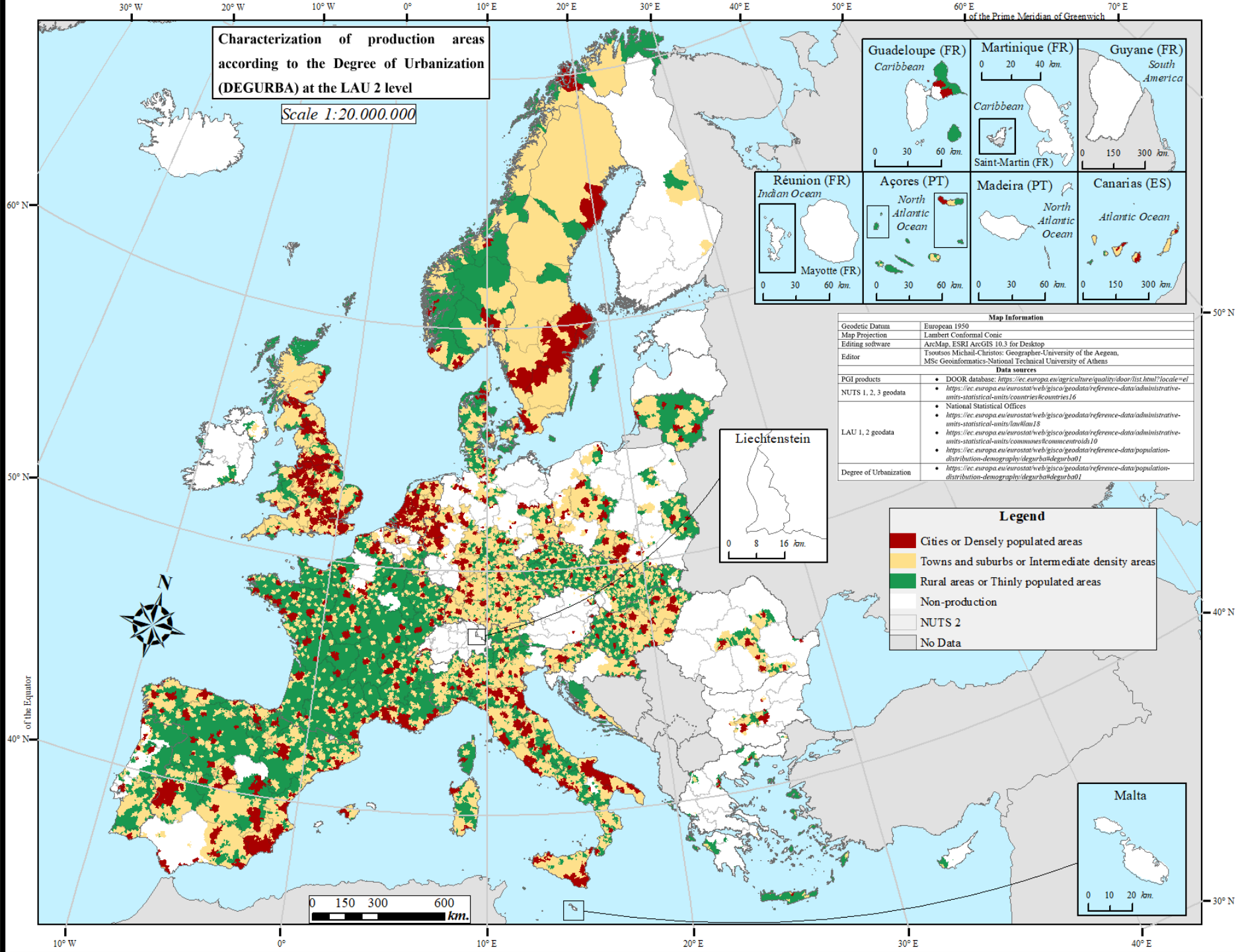
Αποτελέσματα

Χάρτης 4: Οι «πόλεις», «κωμοπόλεις» και «αγροτικές περιοχές» που παράγουν σε LAU 2

Στο σύνολο της Ευρώπης, σχεδόν το ήμισυ των LAU 2 που παράγουν είναι «πόλεις» και «κωμοπόλεις».



➤ Ελάχιστες είναι οι αγροτικές περιοχές ορισμένων παραγωγικών κρατών, όπως της Ιταλίας, της Γερμανίας και του Η.Β.



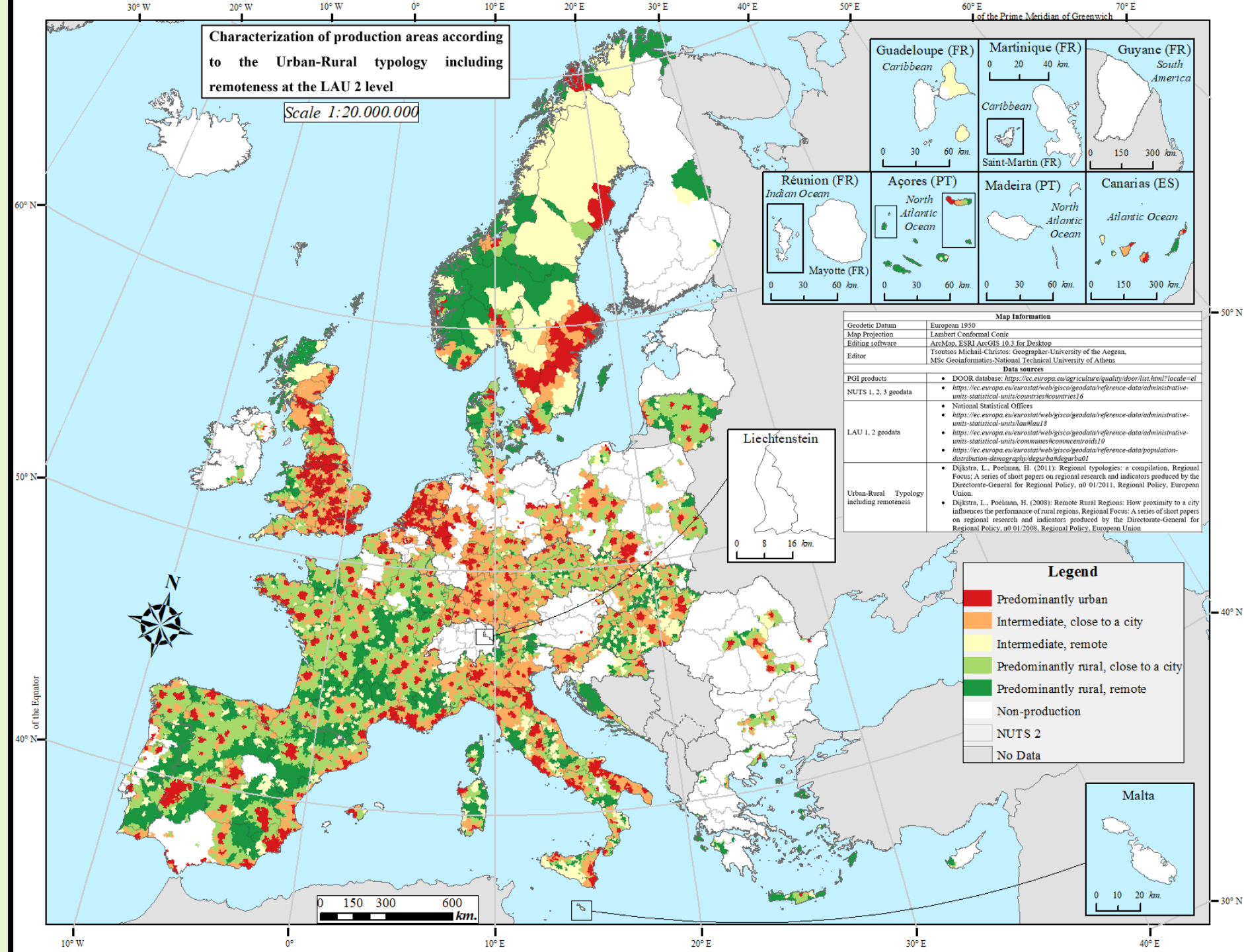
Αποτελέσματα

Χάρτης 5: Οι απομακρυσμένες δημοτικές ενότητες της Ευρώπης που παράγουν προϊόντα σε LAU 2

Στο σύνολο της Ευρώπης, η παραγωγή εντοπίζεται κυρίως σε LAU 2 που βρίσκονται κοντά σε μία πόλη, είτε είναι «ενδιάμεσες», είτε είναι αγροτικές.



«Κυρίως αγροτικές» είναι οι περισσότερες δημοτικές ενότητες που παράγουν προϊόντα στη Γαλλία, στην Ισπανία και στην Πορτογαλία, εν αντιθέσει με την Ιταλία, τη Γερμανία και το Η.Β.



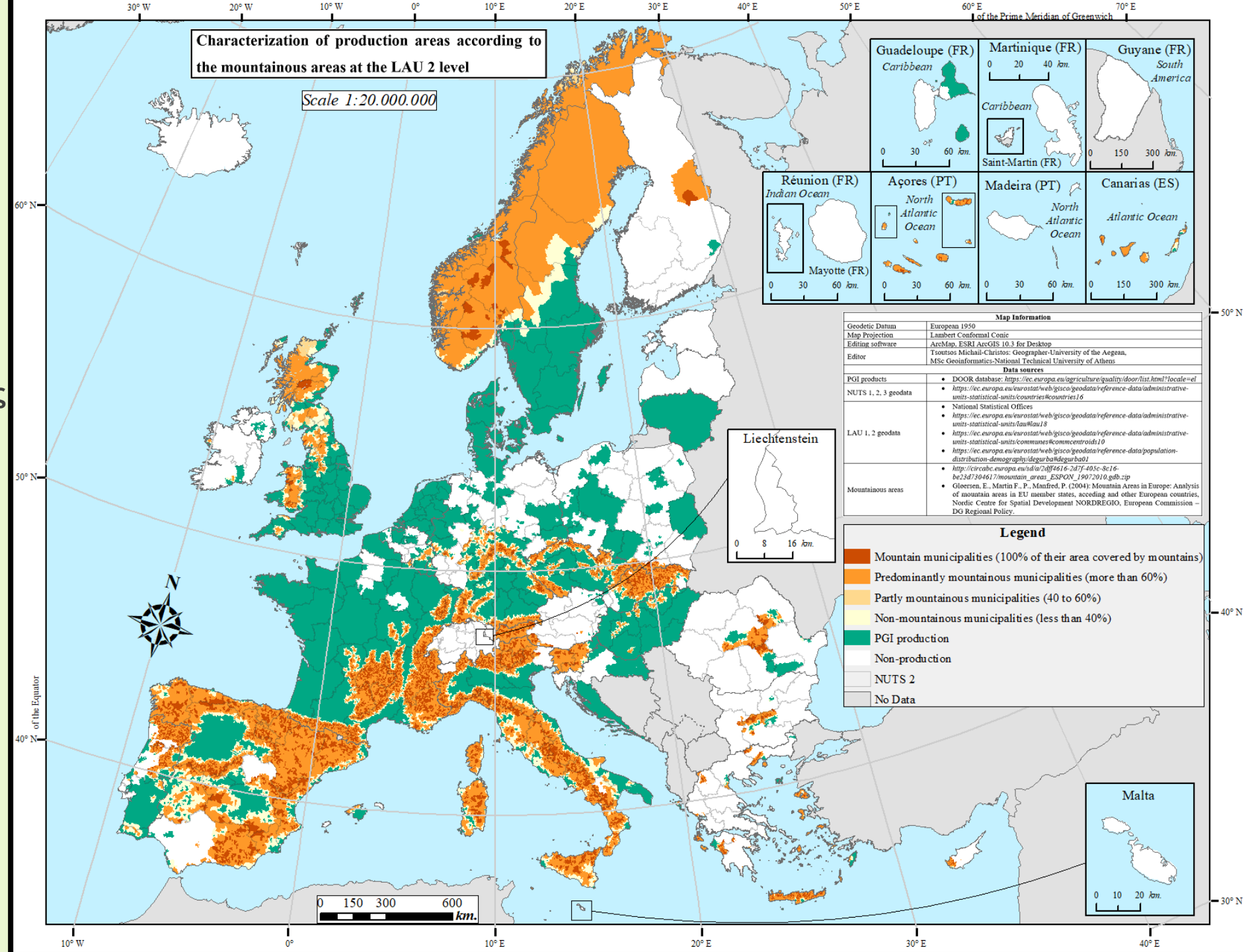
Αποτελέσματα

Χάρτη 6: Οι ορεινές δημοτικές ενότητες της Ευρώπης που παράγουν προϊόντα ΠΓΕ σε LAU 2

Τα προϊόντα παράγονται
✓ ως επί το πλείστον σε πεδινές
✓ και σε ορεινές δημοτικές ενότητες, ιδιαίτερα σε εκείνες με «κυρίως ορεινό» και «ορεινό» χαρακτήρα (Ιταλία, Ισπανία, κτλ.)



Παραγωγή σε ιδιαίτερες γεωγραφικές συνθήκες

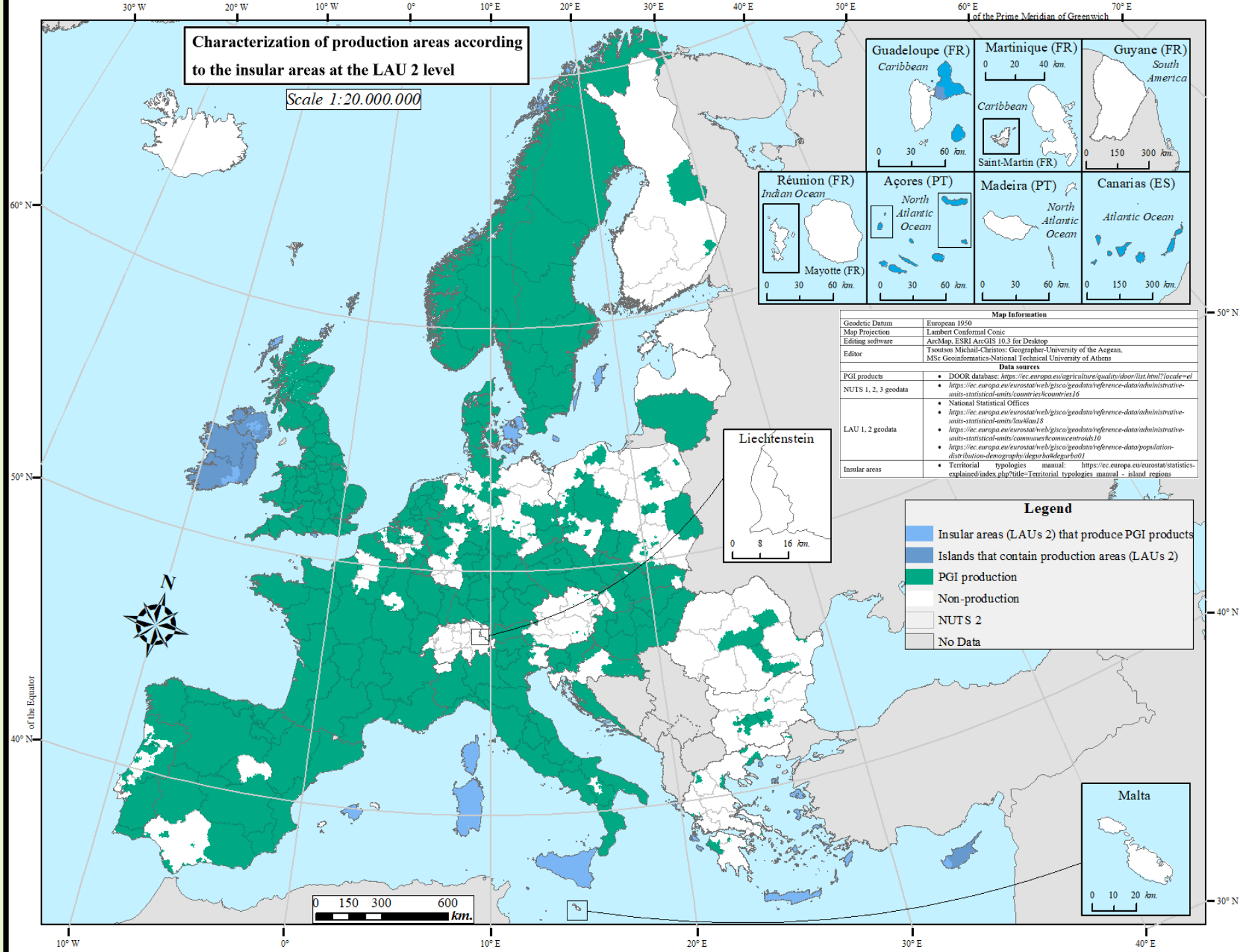


Αποτελέσματα

Χάρτης 7: Τα νησιά της Ευρώπης που περιλαμβάνουν τα όρια LAU 2 στα οποία παράγονται προϊόντα

Δεν υπάρχει χώρα που να διαθέτει νησιά και να μην παράγεται τουλάχιστον ένα προϊόν ΠΓΕ:

- ✓ είτε σε ολόκληρη την έκταση του νησιού
- ✓ είτε από μία συγκεκριμένη δημοτική ενότητα του νησιού.



Αποτελέσματα

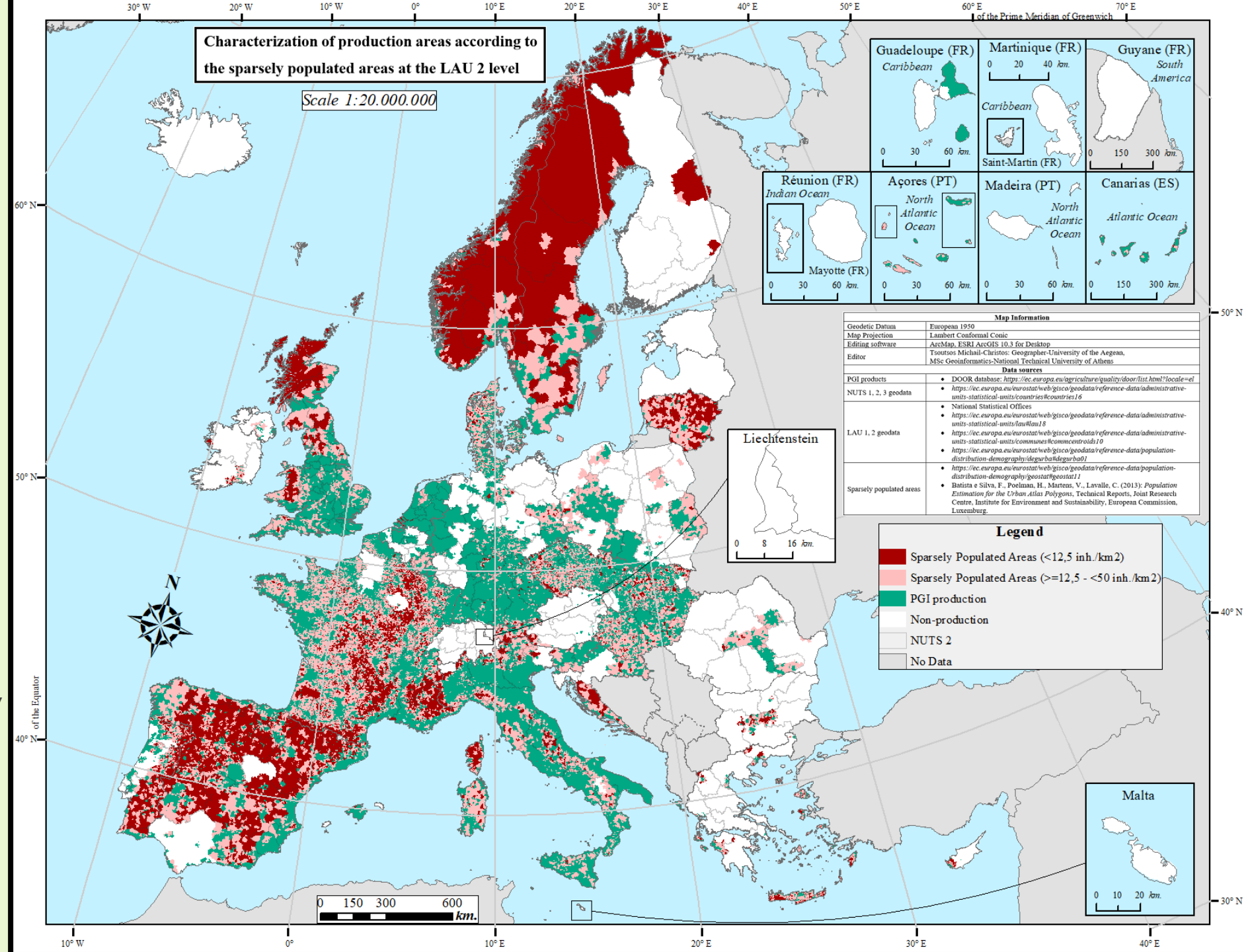
Χάρτης 8: Οι αραιοκατοικημένες δημοτικές ενότητες της Ευρώπης που παράγουν προϊόντα σε LAU 2

Από τις χώρες που παράγουν τα περισσότερα προϊόντα:



➤ Έντονο το φαινόμενο στη μεγαλύτερη έκταση της Γαλλίας, της Ισπανίας και της Πορτογαλίας

➤ Σε πολύ μικρότερο βαθμό στην Ιταλία και στη Γερμανία.



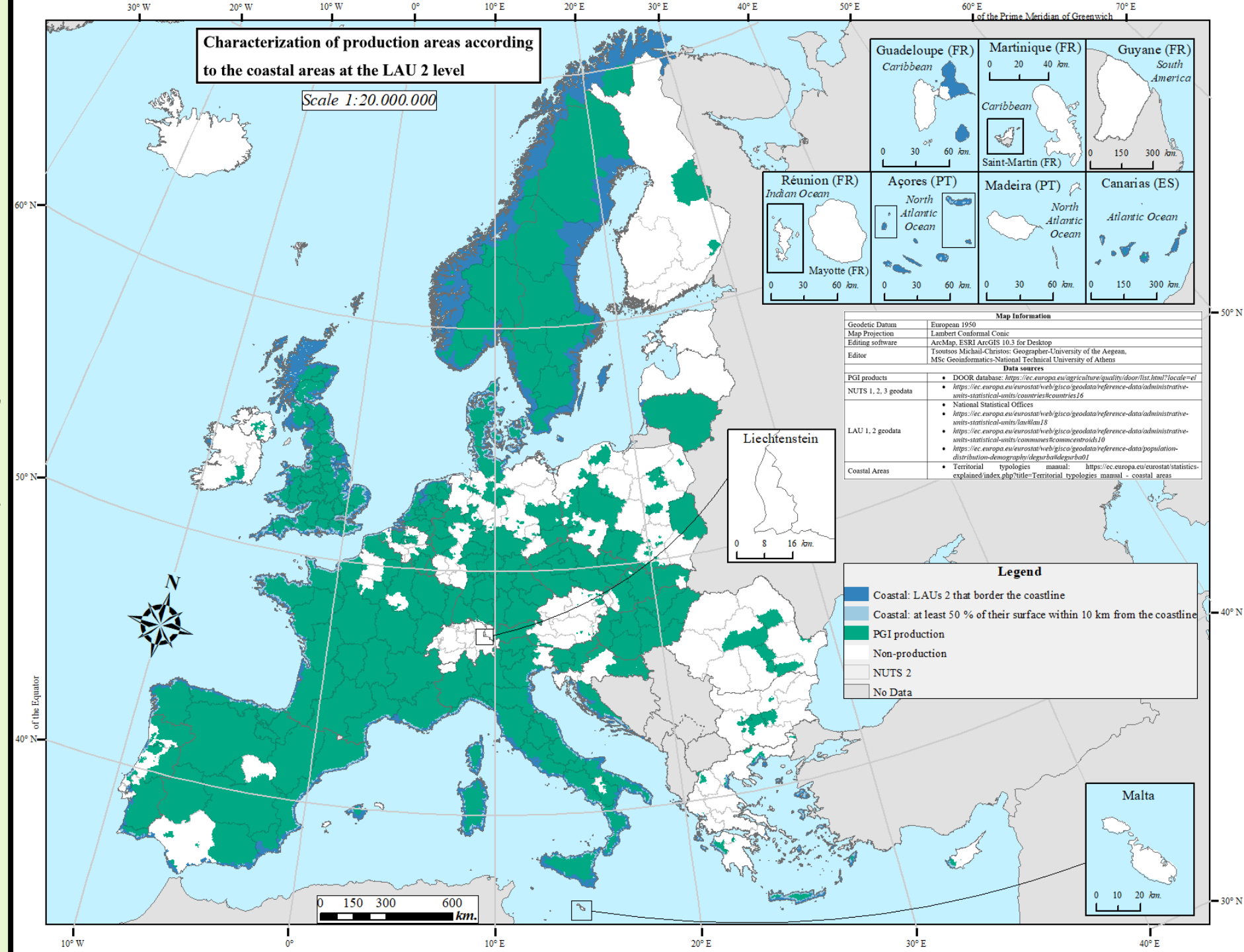
Αποτελέσματα

Χάρτης 9: Οι παράκτιες δημοτικές ενότητες της Ευρώπης που παράγουν προϊόντα σε LAU 2

Από τις παράκτιες χώρες της Ευρώπης που παράγουν προϊόντα, η πλειοψηφία των παράκτιων δημοτικών τους ενοτήτων παράγει

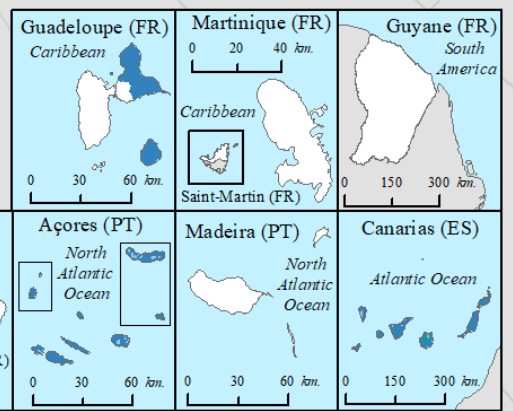


Οι παράκτιες περιοχές έχουν περισσότερα προϊόντα γιατί συνήθως είναι εκτός περιοχών εντατικής γεωργίας (πεδινές, αρδευόμενες εντατικές εκτάσεις).



Characterization of production areas according to the coastal areas at the LAU 2 level

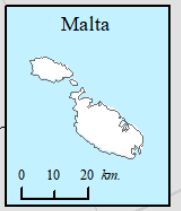
Scale 1:20.000.000



Map Information	
Geodetic Datum	European 1950
Map Projection	Lambert Conformal Conic
Editing software	ArcMap, ESRI ArcGIS 10.3 for Desktop
Editor	Tsoutsos Michail-Christos: Geographer-University of the Aegean, MSc Geoinformatics-National Technical University of Athens

Data sources	
PGI products	• DOOR database: https://ec.europa.eu/agriculture/quality/door/list.html?locale=el
NUTS 1, 2, 3 geodata	• https://ec.europa.eu/eurostat/web/gisco/geodata/reference-data/administrative-units-statistical-units/countries#countries16
LAU 1, 2 geodata	• National Statistical Offices • https://ec.europa.eu/eurostat/web/gisco/geodata/reference-data/administrative-units-statistical-units/laui/laui18 • https://ec.europa.eu/eurostat/web/gisco/geodata/reference-data/administrative-units-statistical-units/communes#commcentroids10 • https://ec.europa.eu/eurostat/web/gisco/geodata/reference-data/population-distribution-demography/departments#deparba01
Coastal Areas	• Territorial typologies manual: https://ec.europa.eu/eurostat/statistics-explained/index.php?title=Territorial typologies manual - coastal areas

Legend	
	Coastal: LAUs 2 that border the coastline
	Coastal: at least 50 % of their surface within 10 km from the coastline
	PGI production
	Non-production
	NUTS 2
	No Data



Συμπεράσματα

- Τα ευρήματα φαίνεται να επιβεβαιώνουν ότι η πλειοψηφία των προϊόντων ΠΓΕ παράγεται σε περιοχές:



- ✓ που δεν είναι ιδιαίτερα κατάλληλες για τη σύγχρονη βιομηχανική, εντατική γεωργία.

Αλλά σε περιοχές που είναι:

- ✓ Ορεινές
- ✓ Αραιοκατοικημένες
- ✓ Απομακρυσμένες
- ✓ Νησιωτικές

Περιοχές με ιδιαίτερα γεωγραφικά χαρακτηριστικά

Οι δημοτικές ενότητες που αντικατοπτρίζουν και τις 4 μεταβλητές ταυτόχρονα, βρίσκονται:

- Κανάριες Νήσοι
- Αζόρες
- Κορσική
- Σαρδηνία, Σικελία
- Επτάνησα, νησιά Βορειοανατολικού Αιγαίου, Νάξος, Δωδεκάνησα, Κρήτη
- Δυτικό τμήμα της Κύπρου

Υπάρχουν και κάποιες περιοχές που παράγουν προϊόντα ΠΓΕ αλλά δεν ανήκουν στις παραπάνω κατηγορίες.

- Σε μεγάλη έκταση σε χώρες της Βόρειας και κεντρικής Ευρώπης
- Παράκτιες δημοτικές ενότητες της Ιταλίας και της Ισπανίας

Συμπεράσματα

- Πολύ μεγάλη ποικιλομορφία



- ✓ Τα προϊόντα παράγονται σε διοικητικές ενότητες με έκταση από τ.μ. έως και χιλιάδες τετρ. χιλ.
- Τα είδη προϊόντων που χαρακτηρίζονται με τη μεγαλύτερη παραγωγή στην Ευρώπη είναι:
 - ✓ Κλάση 1.1. Κρέατα (και βρώσιμα παραπροϊόντα σφαγείων)
 - ✓ Κλάση 1.2. Προϊόντα κρέατος (μαγειρευτά, παστά, καπνιστά, κ.λπ.)
 - ✓ Κλάση 1.3. Τυριά
 - ✓ Κλάση 1.6. Φρούτα, λαχανικά και δημητριακά νωπά ή μεταποιημένα.

- Υφίστανται προϊόντα που παράγονται από «πόλεις» και «κωμοπόλεις»



- ✓ Έχουν ιστορία στην παραγωγή προϊόντων γεωγραφικών ενδείξεων
 - κάτι που φαίνεται από την παραγωγή των προϊόντων ΠΓΕ.

Συμπεράσματα

Η γεωγραφία των προϊόντων ΠΓΕ στην Ευρώπη φανερώνει:

- τη δυναμική αυτών των προϊόντων, καθώς παράγονται πολλά και από πολλές διαφορετικές κατηγορίες.

Προκύπτει όμως ένα ερώτημα:



- κατά πόσο οι καταναλωτές είναι ενημερωμένοι για την ύπαρξη αυτών των προϊόντων.

Συμπεράσματα

Η Ελλάδα παράγει

- ✓ Κλάση 1.5. Έλαια και λίπη (βούτυρο, μαργαρίνη, λάδι, κ.λπ.)
- ✓ Κλάση 1.6. Φρούτα, λαχανικά και δημητριακά νωπά ή μεταποιημένα
- ✓ Κλάση 2.4. Προϊόντα αρτοποιίας, ζαχαροπλαστικής, ζαχαρώδη παρασκευάσματα ή προϊόντα μπισκοτοποιίας

Από περιοχές

► της υπαίθρου:

- ✓ που είναι κυρίως απομακρυσμένες,
- ✓ με ορισμένες να βρίσκονται κοντά σε μία πόλη

► που είναι ως επί το πλείστον:

- ✓ «ορεινές» και «κυρίως ορεινές»
- ✓ αραιοκατοικημένες
- ✓ νησιωτικές.